



**ESPACI ALTR-ACTIU**  
**1èrè édition 2013**

**EXPOSITION ALTER-ACTIVE**  
**«DWÈT FÈY SÈVI»**

**MÉDIATHÈQUE DU LAMENTIN**  
**DU 13 AU 20 AVRIL 2013**

**RÉALISÉE DANS LE CADRE DU «TERRA FESTIVAL», 2013**

«Dwèt Fèy Sèvi»: Recueil de poèmes en papiers et emballages réutilisés de Dory Sèlesprika qui a donné son titre à l'exposition.



**PRODUCTION :**

**AM, LE LIEU DES MONDES**

**PARTENAIRE :**

**PROLED**

**AVEC LE SOUTIEN DE :**

**TERRA FESTIVAL**

**CONCEPTION SCÉNOGRAPHIQUE ET LUMIÈRE :**

**SOYLÉ**

**RÉALISATION SCÉNOGRAPHIQUE :**

**CÉDRICK BOUCARD, STEEVE CAZAUX, SOYLÉ**

**RÉALISATION LUMIÈRE :**

**JOËL JACQUET (société PROLED)**

**CRÉATION SONORE :**

**EXXOS MÈTKAKOLA**

**MERCI À :**

**AL KIBY, ALAIN ANDRÉ, NADINE BANDOU, JAMI,  
LARISSA JURAVER, GÉRARD HOSTACHE, LOUANE ROGER,  
ASSOCIATION KA LY ART  
ASSOCIATION KAZABROC**

# **E**XPOSITION ALTER-ACTIVE

## «DWÈT FEY SÈVL»

autour du thème de l'«épanouissement solidaire»\*

L'évènement est une plateforme d'expressions et d'échanges pluridisciplinaires où se mêlent arts-plastiques, arts-appliqués et arts-vivants. Elle réunit des artistes plasticiens et performeurs de la Guadeloupe, de la Martinique et de Saint-Martin.

### **ARTISTES EXPOSANTS :**

A.KA

EBEL

CINDY CHOISY «CINLAB»

DORY SÈLÈSPRIKA

DAVID GUMBS

JA.MI

FRANCK PHAZIAN

HÉLÈNE VALENZUELA

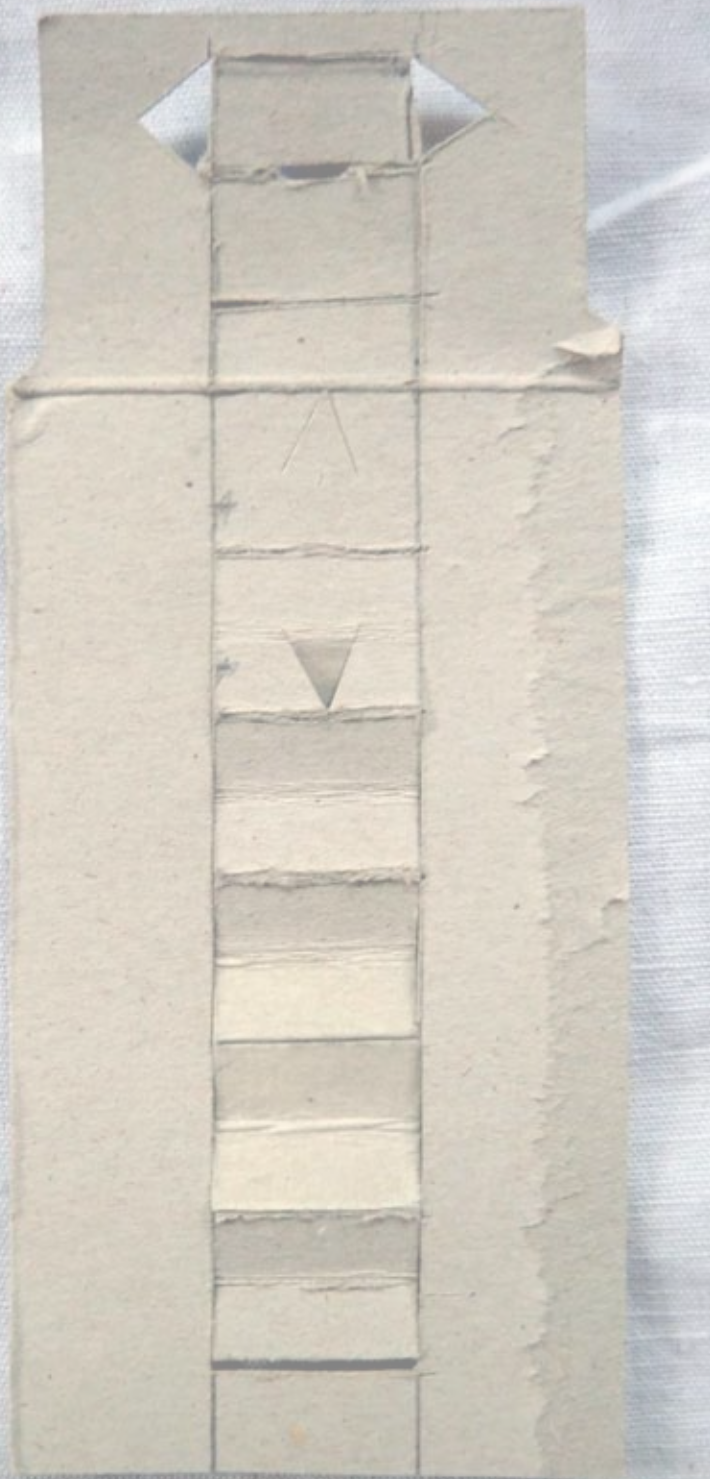
### **ARTISTES PERFORMEURS:**

LES ÉLÈVES DE L' ASSOCIATION CORRESPON'DANSE

MYRIAM SOULANGES (Chorégraphe-interprète)

XAVIER CHASSEUR-DANIEL (Interprète)

\*«épanouissement solidaire»: terme utilisé par Jacques Testard (Conférence du 13/04/13) à la Médiathèque du Lamentin pour qualifier le développement durable et justement suggéré par Scarlette Jésus qui retrouve dans l'espace alter-actif de l'exposition une des illustrations de cette notion.



QU'EST- CE QU'UN ESPACE ALTER-ACTIF?	P. 6
LES EXPOSANTS / LES ARTISTES INTERVENANTS	P. 7
L'EXPOSITION - NOTE SCÉNOGRAPHIQUE	P. 20
PARCOURS D'EXPOSITIONS	P. 22
SYNOPSIS	P. 23
VUES DE L'EXPOSITION	P.25
RENCONTRE ALTER- ACTIVE DU SAMEDI 13 AVRIL 2013	P. 35
VERNISSAGE	P. 42
MAKING OFF	P. 52
L'ÉQUIPE DE CRÉATION	P. 69
CONTACTS	P. 74
TABLE DES ILLUSTRATIONS	P. 74

## QUEST-CE QU'UN ESPACE ALTER ACTIF?

L'espace alter-actif est un concept développé par la scénographe Soylé :

Il s'agit de scénographies qui deviennent réceptacles d'œuvres pluridisciplinaires (arts plastiques, design, arts numériques), de spectacles ou/et performances et de publics.

La scénographie qui accueille et met en lumière les œuvres plastiques et rythme le parcours du visiteur est aussi conçue comme une scène ouverte expérimentale où interviennent des performeurs.

Ces scénographies interactives et transformables créent de multiples potentiels de dialogue entre œuvres exposées, performeurs et visiteurs autour du thème général de l'évènement.

Les frontières entre œuvres, performeurs et visiteurs s'effacent.

Le lieu devient multifonctionnel, à la fois espace d'exposition, scène ouverte et espace de déambulation du public où, toute sorte d'échanges deviennent possibles et chacun est acteur de l'instant qui se déroule.



## LES EXPOSANTS

**A.KA**

**EBEL**

**CINDY CHOISY**

**DORY**

**FRANCK FAZIAN**

**DAVID GUMBS, «ARTCHIEPEL»**

**JA.MI**

**HÉLÈNE VALENZUELA**

Les exposants 2013 ont été retenus pour le lien existant entre leur travail et le thème général du festival :

«ENVIRONNEMENT ET DEVELOPPEMENT DURABLE»

Au cours des dix jours d'exposition, des artistes des arts-vivants sont invités à expérimenter l'espace d'exposition. Ces recherches et rencontres sont ouvertes au public qui peut partager des ALTER-ACTIONS (temps forts de la semaine)

## LES ARTISTES INTERVENANTS

**LES ÉLÈVES DE L' ASSOCIATION CORRESPON'DANSE**

**MYRIAM SOULANGES (Chorégraphe-interprète)**

**XAVIER CHASSEUR-DANIEL (Interprète)**

A . KA



Autodidacte, engagée dans une démarche créatrice depuis 14 ans, c'est dans les méandres cérébraux de l'humain, son objet d'étude, qu'elle va chercher la matière artistique de son inspiration... Elle l'explore dans sa lumière comme dans son obscurité et nous délivre des pièces uniques où s'associent le bois, le fer et la terre. A travers les pièces fortes qu'elle expose ici, A.KA interroge notre relation à l'autre.



«Dépendance»  
200 x 61 x 52cm

«L'enchaînement»  
171 x 61cm x 26cm





©Hélène Valenzuela

«Espace temps»  
156 x 131cm

## ELODIE BELLEJAMBE «EBEL»



De part ses inspirations et ses voyages, l'artiste Elodie Bellejambe enrichit son art de ses expériences. Ses rencontres, ses découvertes et ses échanges ont élargi sa vision et sa perception du monde. Au-delà de la retranscription de ses émotions sur ses œuvres, elle nous fait partager son vécu, ses interrogations et surtout sa quête d'elle-même, avec une volonté de rendre l'art accessible à tous.



**Plats et ustensiles comestibles**



**Papiers d'épices**



## CINDY CHOISY «CINLAB»



Cinlab est profondément enracinée dans sa terre natale et passionnée par la Caraïbe dont les histoires, les vérités, les légendes et le présent constituent la colonne vertébrale de son travail.

Ses oeuvres oscillent entre réalité et imaginaire, mêlant le technologique et l'organique, la nature et le monde urbain. Ses créations sont parsemées de symboles, de signes et de mots hérités des différentes cultures qui font les Antilles. Un mélange des genres et d'influences tous liés par un fil conducteur, par des connexions et des réseaux rappelant des univers scientifiques et électroniques où des pétroglyphes se métamorphosent en circuits imprimés; des mondes ou racines et rhizomes envahissent des paysages inspirés de limagerie cellulaire.

Toute une histoire de métissage et de transmission.



**«Filiation »**  
Sept 2012 acrylique sur toile de lin  
130 x 97 cm



**« Mangle »**  
juin 2012 acrylique sur toile de lin  
60x92 cm

## DORY SÉLÈSPRIKA



Dory, jeune slameuse créolophone, dépeint son univers avec une palette singulière. Elle développe une technique poétique s'inspirant d'une génération de conteurs, de poètes, de grands maîtres du gwoka, d'acteurs de la société guadeloupéenne.

Les écrits de Dory sont nourris tant par la beauté insolite des paysages que par la richesse culturelle de la région qui l'a vu grandir : Anse Bertrand. Dory nous fait part de son amour du pays. Son histoire traite des particularités et stigmates propres à notre société avec humour, provocation ou tendresse dans des flots et jeux de mots déclamés à des rythmes et débits qui lui sont propres.



«Dwèt fèy sèvi»: Recueil de poèmes en papiers et emballages réutilisés.

Slams: «Éko», «Woukoumansé»



**« Rooted »**  
Dec 2011 Acrylique sur toile de coton  
80 x 60 cm



**« Roots and links »**  
Mai 2012 Acrylique sur toile de lin  
50 x 100 cm



**« Underground connexions »**  
sept 2012 acrylique sur toile de coton  
dyptique 30 x 100cm

FRANCK PHAZIAN



Professionnel de l'insertion, Franck Phazian est sensible aux problématiques sociales et environnementales.

L'association KAZABROK, dont il est le responsable, réemploie ce qui n'est plus utilisé à travers une brocante sociale et solidaire où peuvent s'équiper les plus démunis.

A l'égal des personnes en difficulté accueillies au sein de l'association, il reconnaît en chaque objet un potentiel.

Son talent est de personifier les objets de récupération, en leur redonnant vie. Entre ses mains, les objets sauvés du rebut, deviennent des oeuvres d'art véhiculant les valeurs de l'économie sociale et solidaire et du développement durable : « respect de la nature, respect de l'être humain, respect de la matière ».



**«LE BIBLIO», 14 juin 2012**

**Bois, armoire, trieur de la poste,  
baignoire, fer  
118 x 105 x 175cm**

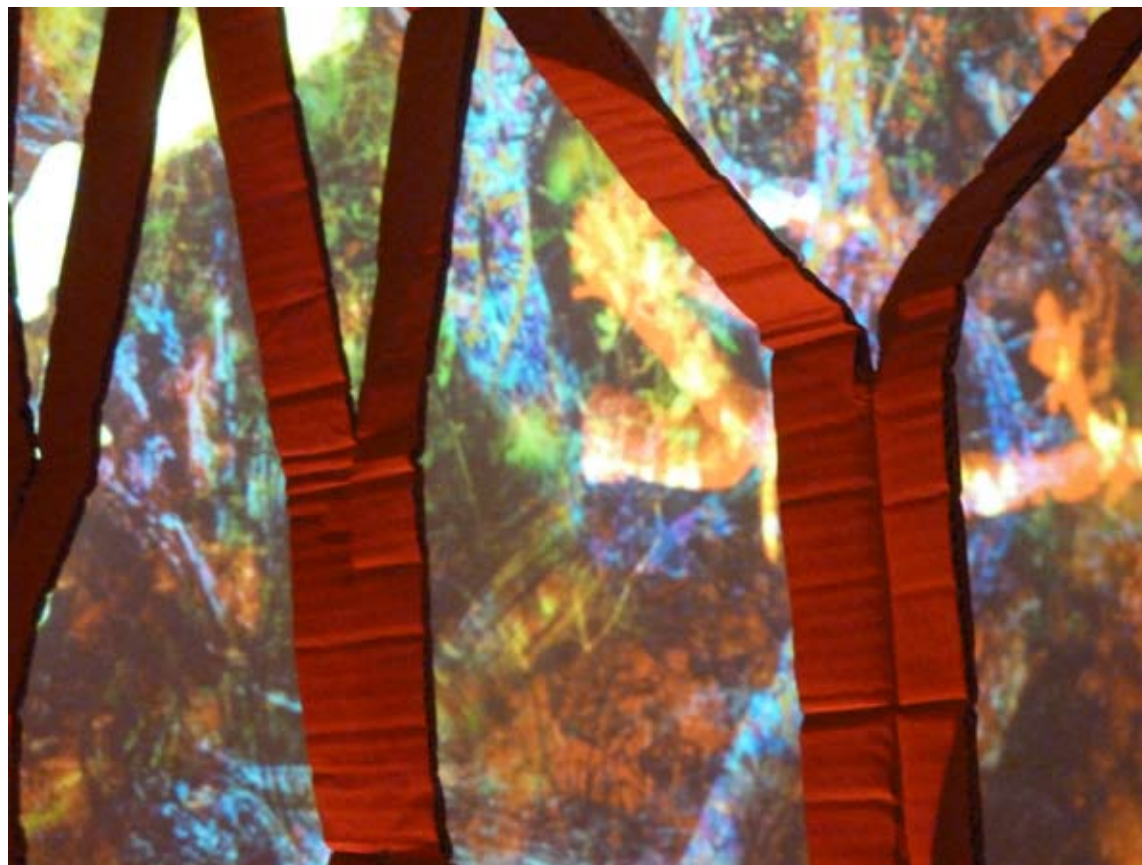


Pour définir son travail, David Gumbs explique que l'origine de sa démarche plastique tient dans la phrase d'Antoine Lavoisier, un philosophe et chimiste français du XVIII<sup>e</sup> siècle, qui déclarait : « Rien ne se crée, rien ne se perd, tout se transforme ».

En effet, David Gumbs porte une attention particulière aux réminiscences de l'inconscient qui, dans le processus de création, peuvent interagir et modifier la composition finale de l'oeuvre. C'est ainsi qu'il explore les fragments de son histoire personnelle pour révéler dans ses photographies, ses dessins ou ses peintures numériques, ce qu'il appelle son « archéologie mentale ».

Attiré par le monde macroscopique, principalement dans le champ du corps et du paysage, David Gumbs envisage ses peintures numériques comme une continuation naturelle du dessin, une pratique qu'il explore assidûment depuis toujours.

*Extrait propos de Régine Cuzin en 2012,  
Commissaire d'expositions Latitudes.*



**«Soleil Magma»: Installation vidéo interactive, 2013**

**Conception et création :  
David Gumbs**

**Conception et composition sonore : Didier Léglise**





La photographie est une de ses passions. Elle trouve toujours dans son environnement proche un objet, un sujet, une ambiance, qui arrête son regard. Les photos racontent leur propre histoire et peuvent se passer de mots, mais Ja.Mi aime, de temps à autre, leur projeter ses fictions. Elles sont une source d'inspiration pour écrire et illustrer des histoires.

La peinture, de façon très épisodique, est un moyen de canaliser les bruits que lui déverse le monde. Articles de journaux, pages de livres, bribes de voix, les mots résonnent et lui envoient des images qu'elle transcrit avec ses propres techniques et recherches.



« Exil »  
Bois Wax journaux Acrylique  
99 x 12 cm



« Restitution »  
Bois Wax journaux Acrylique  
99 x 12 cm



**« Gens de mangroves et de savanes à criquets »  
Bois Wax journaux Acrylique  
18.5 x 46 cm**



**« Les Ventres Creux »  
Bois Wax journaux Acrylique  
120 x 67 cm**



**« Origines »  
Bois Wax tôle rouillée journaux Acrylique  
89 x 31.5 cm**

## HÉLÈNE VALENZUELA



Installée en Guadeloupe depuis 2008, elle expose régulièrement en France et à l'étranger. Elle découvre la photographie argentique en noir et blanc, à l'âge de 18 ans, dans des photos clubs de quartier, puis s'essaye à la sculpture avant de se consacrer exclusivement au 8ème art.

La notion de Mémoire est omniprésente dans son travail... Mémoire des lieux, Mémoire de ceux qui les habitent. Retranscrire le monde dans lequel elle évolue est plus qu'une nécessité, une responsabilité.

De parents immigrés, le déracinement familial l'a conduite au besoin de garder une trace.



**« Darboussier, entre-deux »  
Impression sur bâche, 150 x 224 cm**

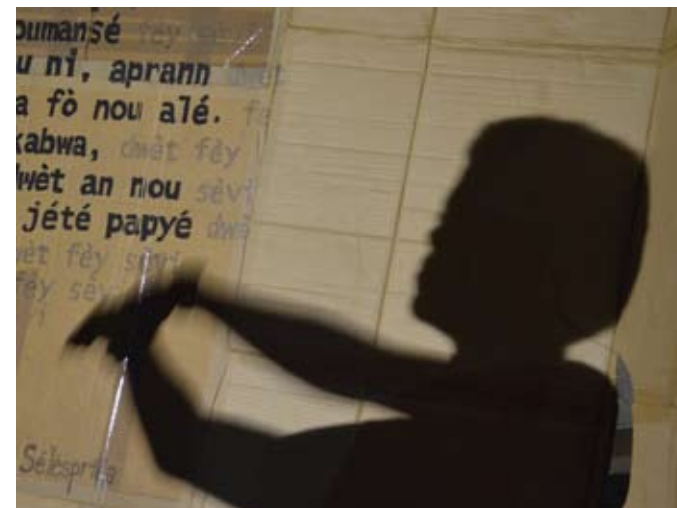
## CHRISTINE TOP - ASSOCIATION CORRESPONDANSE



Danseuse, professeur de danse et professeur d'EPS, Christine a fait de la danse sa passion. Elle développe la danse dans le milieu scolaire vers la voie de l'excellence.

Elle a créé l'association Correspon'danse pour relever des défis artistiques et engager de jeunes danseurs collégiens dans des projets ambitieux (échange et partage avec la Cie Difé kako depuis 4 ans) en partenariat avec le collège de Saint-François et sa municipalité, le Rectorat, la DAAC, la DRAC, le Conseil Régional et le Conseil Général.

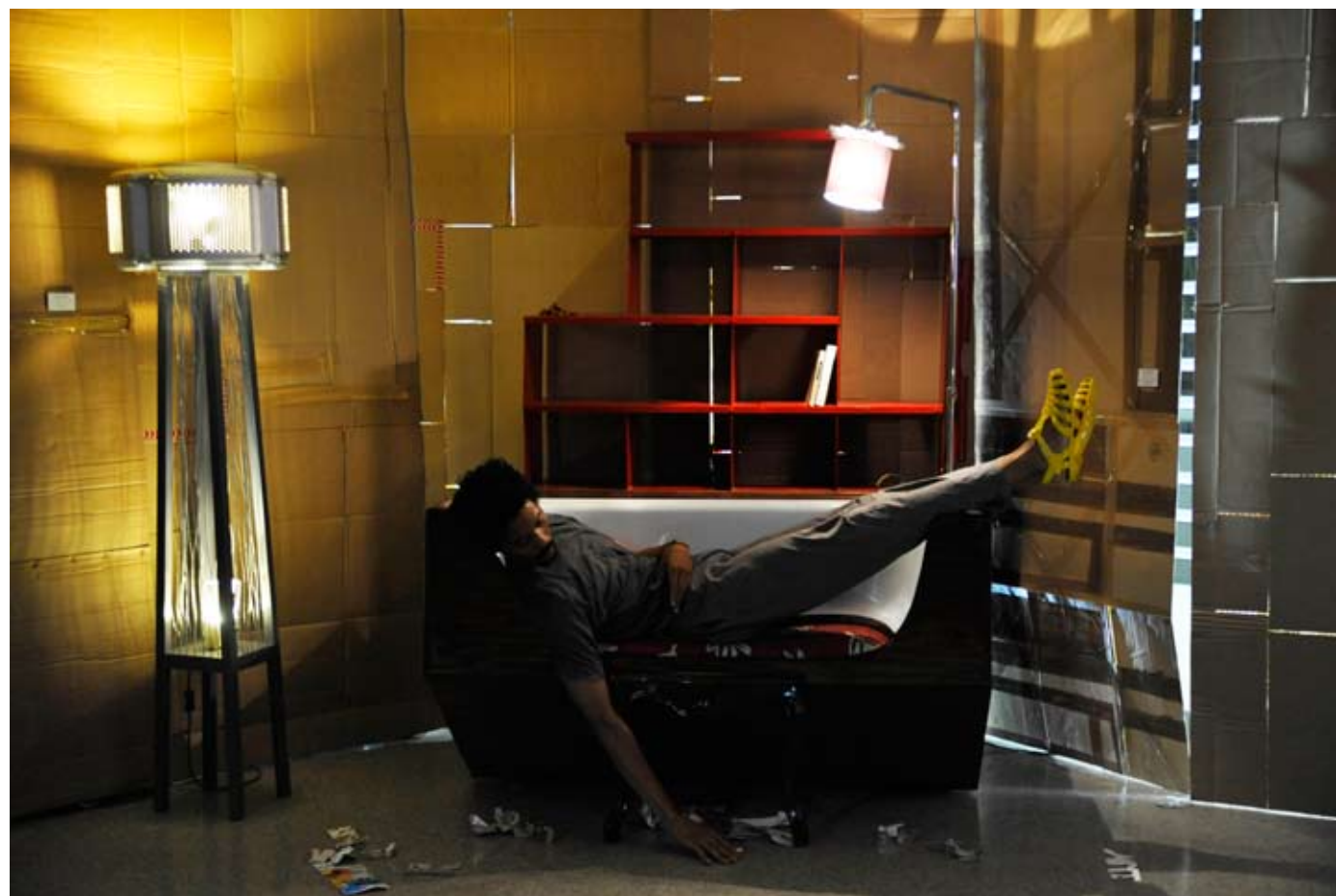
S'ouvrir au dialogue et au mélange des cultures et des arts, en favorisant les échanges de pratiques artistiques est son défi permanent: créer des passerelles dans l'univers de la danse, tous arts confondus!



MYRIAM SOULANGES



XAVIER CHASSEUR-DANIEL



# L'EXPOSITION

## NOTE SCÉNOGRAPHIQUE

### « Dwèt fèy sèvi »

Face à la diversité des propos des artistes, au panel des disciplines représentées (sculpture, photographie, design d'objet, peinture, art multimédia et interactif, slam) et à l'insertion des arts vivants dans le champ de l'exposition, ce titre d'un recueil de poèmes de la slameuse Dory (exposante 2013) « *Dwèt fèy sèvi* », s'est révélé comme leitmotiv de la scénographie d'exposition.

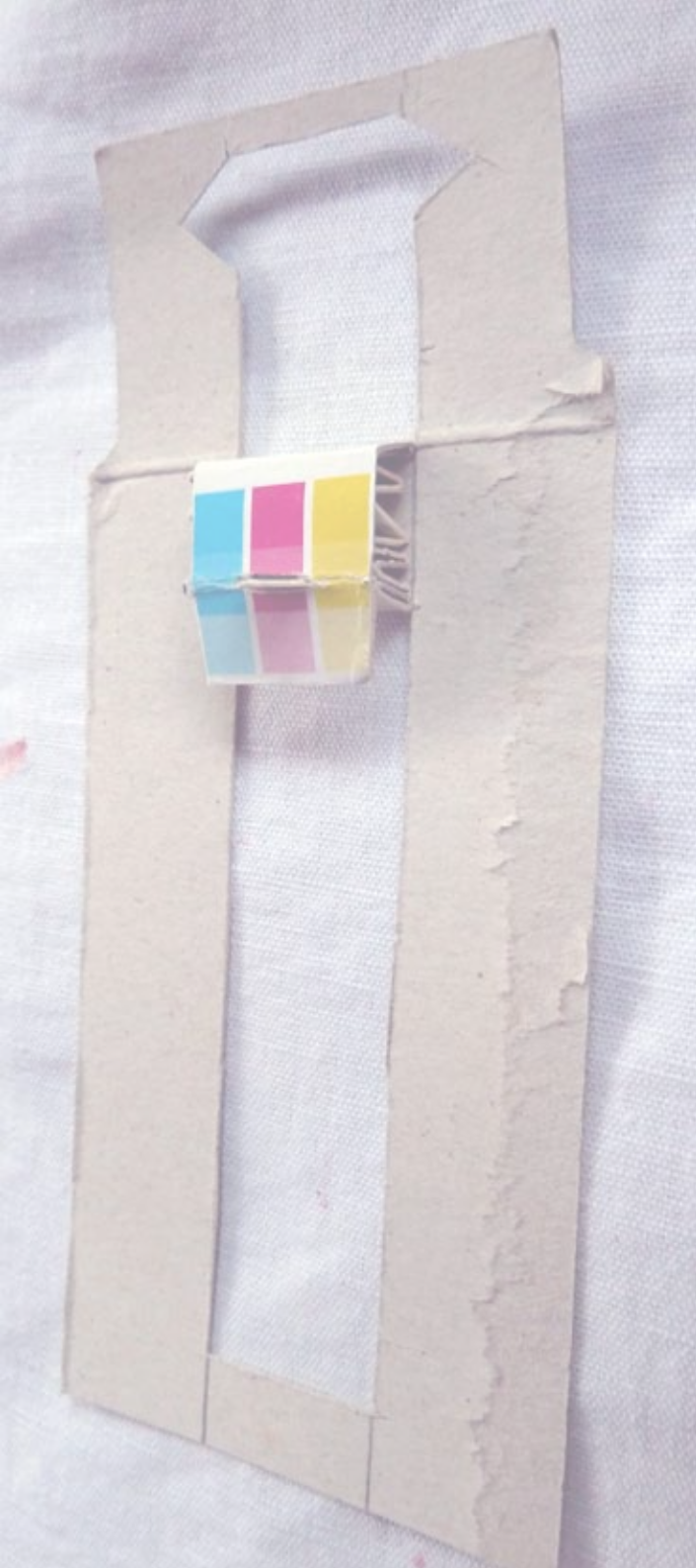
C'est trois mots qui peuvent être vécus comme un ordre ou une plainte interpellent le visiteur sur la responsabilité, l'utilité et la signification de son action.

La scénographie offre un espace entièrement réalisé en feuilles de cartons. Transformable, fragile et éphémère, il est à parcourir comme un environnement naturel avec lequel le visiteur entre en interaction.

Dépouillé de sa finalité première de réceptacle d'objet matériel, le carton devient boîte à idée. Matière à penser et à agir. Chaque feuille de carton contient une idée prédécoupée qui peut prendre vie dans l'espace grâce à l'action d'un spectateur ou d'un performeur. Les volumes réalisés sont inspirés par les travaux exposés et voués à créer des espaces d'échanges entre les œuvres, les performeurs et les spectateurs.

Les œuvres sont réparties entre deux grandes salles reliées par un couloir... Ce couloir est vécu comme un «sas» de transition entre un premier espace dédié à la vie, à la construction et au recyclage et un deuxième espace à l'atmosphère plus grave où les œuvres rassemblées dressent un constat des conséquences de l'action de l'homme sur son environnement.

Tout au long du parcours, le carton reste la matière et l'outil de la révélation des œuvres, et de l'«**alter-action**» nécessaire à cet espace.



**Vous entrez dans un espace vivant.**

Sa réalisation est artisanale... l'humain, la pensée et l'action sont continuellement perceptibles.  
Tout est fragile et éphémère.  
Tout est transformable et recyclable.

**Vous entrez dans un espace vivant**  
qui demande précaution et protection.  
Durer, c'est donner sens à l'éphémère.



# PARCOURS D'EXPOSITION





## SYNOPSIS

Le spectateur accède à l'entrée de l'exposition en empruntant un chemin entre deux montagnes de cartons compressés prêts à être recyclés.

A l'entrée, placardée sur la droite, une introduction à l'exposition accompagnée des partenaires qui ont soutenu sa réalisation. Face au visiteur, le concept « Dwèt fey sèvi » écrit à la main sur un immense carton déployé. Ce carton fait face à un tabouret sur lequel le visiteur peut s'asseoir et écouter le slam « éko » de Dory.

En continuant son parcours, le spectateur arrive à une table basse construite de cartons formant un casier dans lequel sont insérées des bouteilles en plastiques rétro-éclairées par endroit. Les papiers d'épices et les plats comestibles d'Elodie Bellejambe sont exposés sur cette table. La texture des papiers est mise en valeur par la table lumineuse. Au sol, des assises de carton permettent de s'asseoir pour être au plus proche de l'œuvre.

En quittant la table le visiteur arrive à une création de Franck Phazian, mobilier hétéroclite constitué d'objets de récupération (baignoire, casiers de tri de la poste, armoire, chaise) qui forment un canapé-bibliothèque où le spectateur peut s'asseoir et consulter les bibliographies et books des artistes de l'exposition.

Sur la droite, un tabouret haut permet de consulter les pochettes des cartes recyclées de Dory. La lecture des cartes est accompagnée par le son de la pluie. Des mots extraits des textes de Dory et découpés dans le carton réfléchissant des boîtes à lait et jus de fruits forment une flaque de mots. Quelques mots s'écoulent de cette flaque en un courant qui chemine vers les tableaux de Cindy Choisy. Les mots découpés accompagnent le spectateur au couloir qui mène à la suite de l'exposition :

Les mots découpés accompagnent le spectateur vers les tableaux de Cindy Choisy représentation de racines rhizomes... connexions à la fois naturelles, psychiques, et technologiques. Ces œuvres sont exposées sur de grands cartons, contre les vitres du patio. La nuit venue, un projecteur installé dans le jardin projette les arbres en ombre chinoise. Les tableaux heuristiques de Cindy sont alors accompagnés de peintures mouvantes.



Le spectateur emprunte alors un couloir qui mène à la deuxième salle d'exposition, Sa traversée entre les deux salles se fait au rythme du slam de Dory, « woukoumansé ».

A l'entrée de la deuxième salle, il arrive à la photographie d'Hélène Valenzuela (extraite de l'œuvre « Entre-Deux » réalisée sur Darboussier). Cette œuvre communique avec la sculpture « Espace-temps » de A.Ka (sculpture réalisée avec des arceaux identiques à ceux que l'on peut trouver sur le site de Darboussier). L'espace accentue le dialogue entre les deux œuvres en reprenant la forme de l'arceau symbolique de l'ellipse/spirale temporelle pour créer un couloir de communication entre les deux créations.

En poursuivant son parcours, le spectateur arrive aux peintures de Ja.Mi. Foule de personnages, bouches ouvertes et silencieuses. Masse de la misère du monde sans visage ni race. Pour y accéder, le visiteur traverse « un champ » de personnages en carton qui se dressent à trente centimètres de hauteur.

La dernière œuvre du parcours est une projection interactive de David Gumbs. Ici, le spectateur entre dans l'œuvre. Il se métamorphose en une créature à mi chemin de l'homme, de la ruine et de tissus organiques. Une sensation indéfinie, entre genèse et apocalypse.

Pour sortir, le spectateur revient au point de départ en empruntant le couloir où est diffusé le slam «woukoumansé».

## VUES DE L'EXPOSITION



A l'entrée de l'exposition, face au visiteur, un extrait du recueil «Dwèt Fey Sèvi» de Dory Sélèsprika, écrit à la main sur un immense carton déployé.





Table rétroéclairée faite de cartons et bouteilles en plastique où sont exposées les oeuvres d'Elodie Bellejambe





En vis à vis du canapé bibliothèque de Franck Phazian, un deuxième tabouret, plus haut, sur lequel est disposée la pochette des cartes recyclées de Dory. La lecture des cartes est bercée par le son d'Exxos Mètkakola.



Au sol, une flaque de mots qui ruissellent vers le couloir.







Les peintures de Cindy Choisy sont exposées contre les vitres du patio.  
La nuit venue, un projecteur installé dans le jardin projette en ombres chinoises des tableaux mouvants en parallèle de ses peintures.



Entrée du couloir qui mène à la deuxième salle d'exposition



A l'entrée de la deuxième salle est exposée la photographie d'Hélène Valenzuela (extraite de l'œuvre « Entre-Deux » réalisée sur Darboussier). La photographie est présentée entre trois miroirs qui créent une mise en abîme de cette image qui parle de la mémoire des hommes et des lieux. Instantané qui tisse des liens entre passé et présent. Cette œuvre communique avec la sculpture « Espace-temps » de A. Ka (sculpture réalisée avec des arceaux identiques à ceux que l'on peut trouver sur le site de Darboussier). L'espace accentue le dialogue entre les deux œuvres en reprenant la forme de l'arceau symbolique de l'ellipse/spirale temporelle pour créer un couloir de communication entre les deux œuvres.

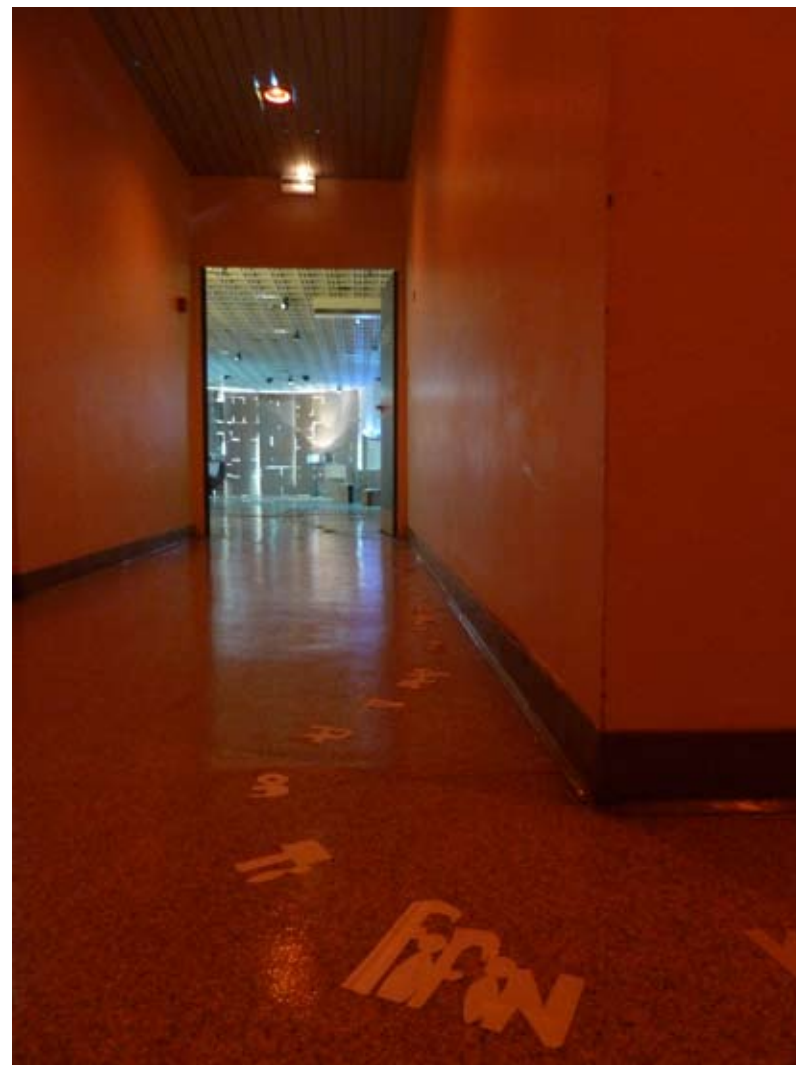




En continuant son parcours, le spectateur arrive aux peintures de Ja.Mi. Foule de personnages, bouches ouvertes et silencieuses. Masse de la misère du monde sans visage ni race.



La dernière œuvre du parcours est une projection interactive de David Gumbs. Sensation indéfinie, entre genèse et apocalypse.



Le visiteur revient au point de départ en empruntant le couloir ou est diffusé le slam «woukoumansé».

RENCONTRE ALTER- ACTIVE - PRÉPARATION DU VERNISSAGE DU SAMEDI 13 AVRIL 2013

LES JEUNES DANSEURS DE L'ASSOCIATION CORRESPON' DANSE DIRIGÉE PAR CHRISTINE ET ROBERT TOP ÉCHANGENT AVEC LA CHORÉGRAPHE INTERPRÈTE MYRIAM SOULANGES.

















## VERNISSAGE

UN MOMENT D'ÉCHANGE UNIQUE AVEC LES ARTISTES PERFORMEURS OÙ LES VISITEURS ONTPU DÉCOUVRIR LES OEUVRES ET L'ESPACE DANS TOUTES LEURS DIMENSIONS SPATIALES ET ÉMOTIONELLES.







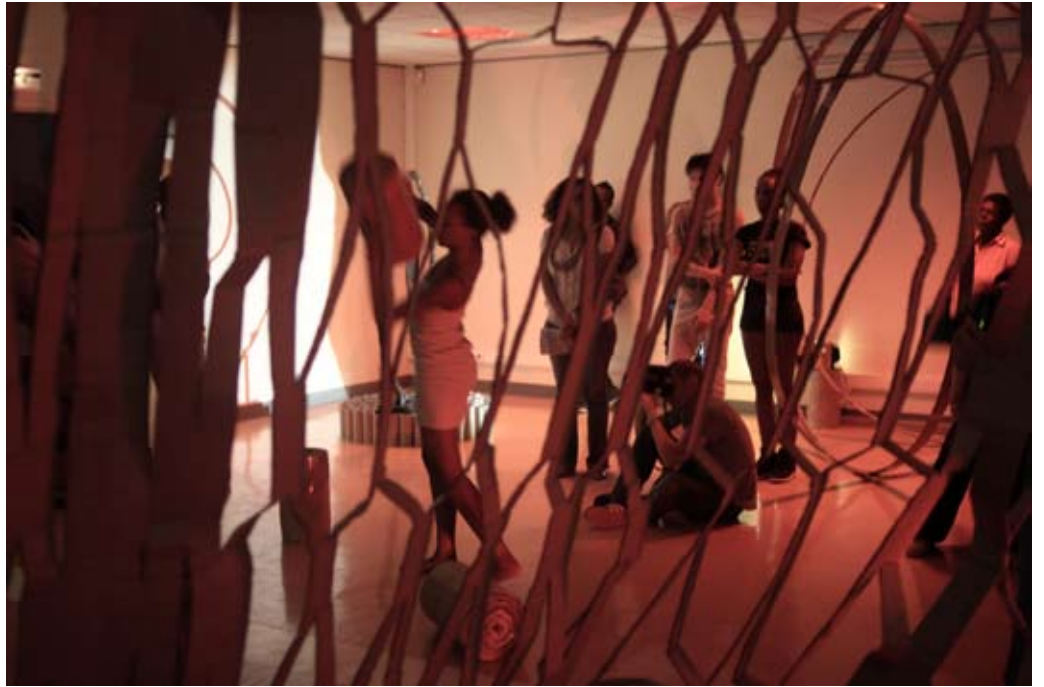




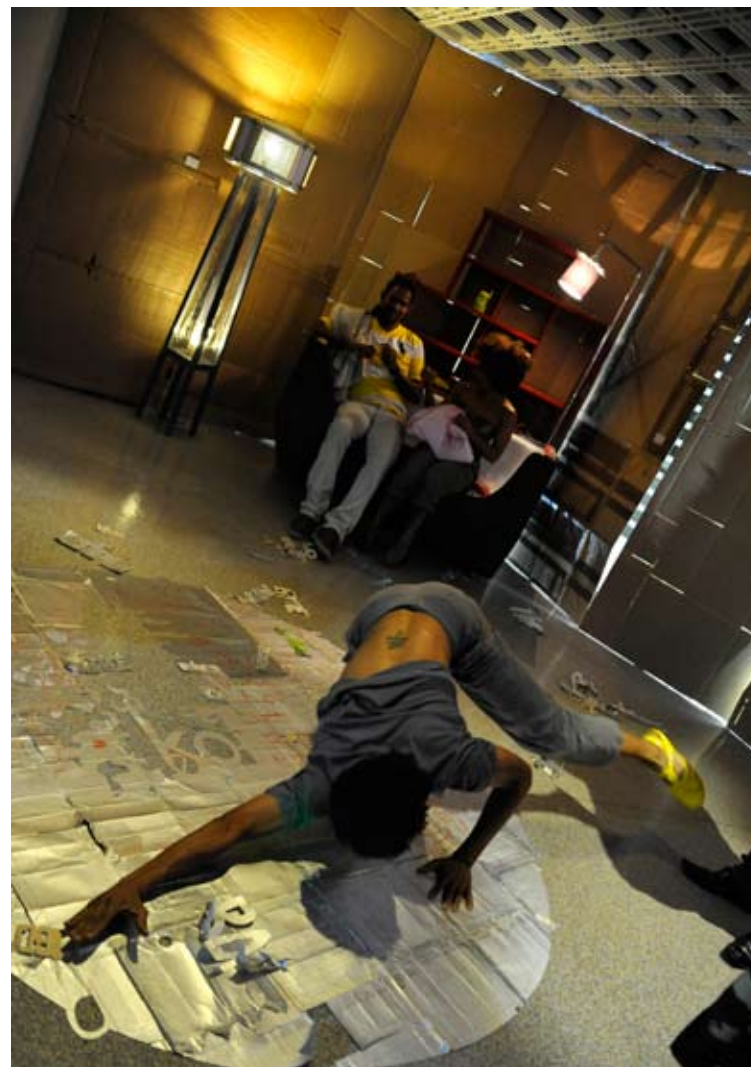








# UN IMPROMPTU DE MYRIAM SOULANGES ET XAVIER CHASSEUR-DANIEL





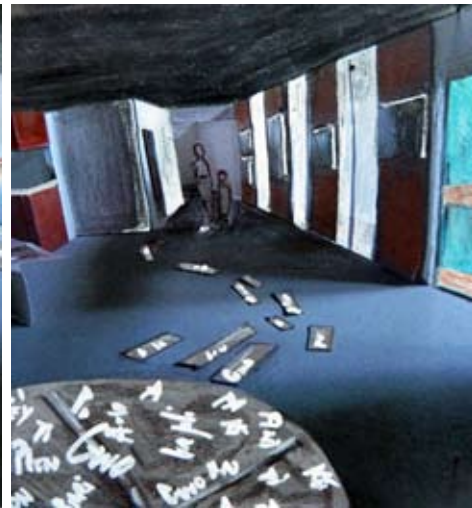
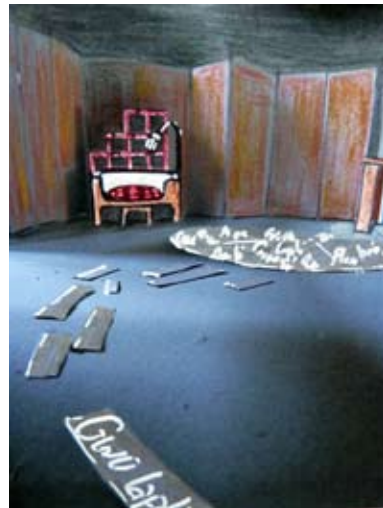
MAKING OFF... CONCEPTION ET REALISATION

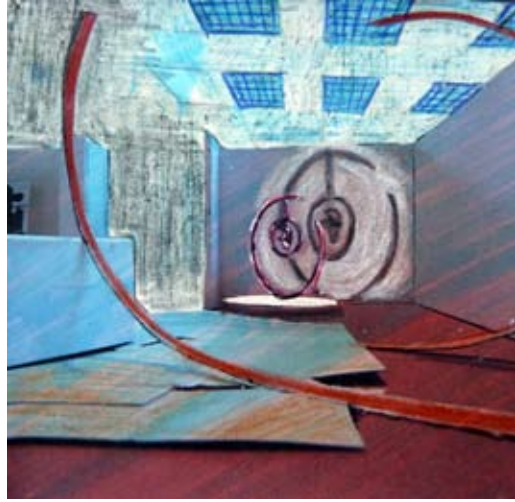


MAQUETTES ET VISUELS









# RÉALISATION





























# L'ÉQUIPE DE CRÉATION

## CÉDRICK BOUCARD



Cédric BOUCARD est une entité ayant pris naissance sur la planète terre. Artiste peintre autodidacte, sculpteur et bien d'autres étiquettes lui ont été apposées, afin d'exprimer un certain dialecte neuronal sur le genre humain....

Son œuvre apparaît telle la reconnaissance de toute l'étendue et la fluidité de la vie ; plus nue, plus ramenée à l'essentiel, échappant pour quelque instant à ce qui est devenue habitude, convention sclérosée, pour se retrouver langage pur et libéré.

Entre obscur et lumière, son inspiration navigue vers les sources de la matière et de la conscience ....ayant comme outils de voyage ses pinceaux chromés et lumière, il tente de nous révéler la magie qui nous entoure dans le visible ,comme dans l'invisible....



## STEEVE CAZAUX



Steeve Cazaux né en Guadeloupe un samedi vers 22 heures .  
Depuis meurt et renaît assez souvent dans d'autres endroits ( Ny , Londres, etc... ).  
Vit et créé, là ou il y a de l'air et de quoi être inspiré.

Story teller et Filmmaker (Raconteur d'histoires & réalisateur de films) Steeve a construit son image d'artiste en commençant comme peintre.

Il utilise la photographie, la construction de volume, le design et d'autres mediums susceptibles de l'aider à matérialiser ses rêves et cauchemars créatifs.

Il a la fâcheuse manie de ne jamais penser au public quand il réalise des films, non par manque de considération, mais par amour des films d'auteur qui ne suivent en aucun cas les codes qu'inflige l'industrie du cinéma.

## EXXOS MÈTKAKOLA



Pionnier supra actif du Hip-Hop créole, exXÒS compositeur guadeloupéen et héritier des musiques du monde contemporain, est indissociable du concept de KAKO mizik imaginé en 2003.

Le son Kako fait l'alliance entre les musiques traditionnelles de Guadeloupe ou de Martinique, avec les sonorités modernes et musiques électroniques dites « urbaines ».

L'équilibre consiste en un subtil dosage harmonique et rythmique, instrumental et/ou vocal . Au -delà d'assemblages ou superpositions, sa démarche intègre les musiques actuelles (hip-hop, reggaedancehall , electro. . . ) comme une fondamentale. Les musiques traditionnelles et culturelles (gwoka, bèlè, biguinne, zouk, cadence...), sont quant à elles, le point de départ incontournable et le sentiment final. La fusion Kako n'est plus, ni seulement électronique, ni seulement traditionnelle, mais expression créole pleinement contemporaine, signe d'un souffle novateur. exXÒS forme avec son incontournable comparse dOUb 6, DeeJay & Operator, un KakOLabO inventif et créatif, sorte d'électronic band, à la fois autonome et en recherche perpétuelle de lyannaj... L'équipe bénéficie d'une solide expérience de chacun de ses Kakolaborateurs, de plus de 15 ans dans la sphère culturelle locale et nationale (albums, spectacles, soirées, cinéma, danse... ).

## JOEL JACQUET



Je me nomme Jacquet-Grambec Joel , né le 08/10/1987 aux abymes . Originaire de Baie Mahault , j'ai eu une enfance agréable dans un sympathique quartier de Trioncelle entouré d'une fratrie de 3 frères . Mes parents m'ont beaucoup inspiré dans mon projet professionnel, mon père étant électricien pour le groupe EDF , il me racontait ses journées de travail. Aussi , en classe de 3ème , c'est tout naturellement que j'ai choisi d'intégrer une filière en électrotechnique . Mes années lycée ont été riches en événements car j'étais un adolescent très actif . Aussi , je devais redoubler d'effort pour atteindre mes objectifs et c'est avec succès que j'ai eu mes diplômes . Mon travail m'apporte beaucoup de satisfaction car j'arrive à traduire les attentes des clients grâce à mon expérience .Ce fut le cas pour l'exposition «Dwé féy sévi».

## SOYLÉ



Scénographe guadeloupéenne, diplômée de l'Ecole Nationale Supérieure des Arts Décoratifs de Paris (2010), Soylé se forme en parallèle à la création et la régie lumière à Haiti, aux côtés de Raymond Sardaby (Cie Ayikodans du chorégraphe Jeanguy Saintus) et au Juillard Art School à New York auprès de Susan Hamburger. Elle pose les fondements d'une recherche personnelle à travers sa première création professionnelle, «Unpeubeaucoupalafoliepasdutout», en collaboration avec la chorégraphe-interprète Catherine Dénécy.

Privilégier les éléments de récupération et les technologies recyclables pour amoindrir le coût matériel des réalisations et favoriser l'emploi et le développement des savoirs-faire.  
Explorer la marginalité et les « systèmes D », comme nouvelles pistes à l'esthétique scénographique.

Penser des scénographies nomades et des dispositifs scène/salle favorisant l'interaction (artistes, techniciens, public...) et la pluridisciplinarité en postulant qu'aujourd'hui la place juste du regard et du corps, n'est plus fixe. La place juste est celle du mouvement.

## CONTACTS

### ARTISTES EXPOSANTS

**HÉLÈNE VALENZUELA**  
0690 67 78 40 - [helene.valenzuela@gmail.com](mailto:helene.valenzuela@gmail.com)  
<http://www.helenevalenzuela.com>

**DAVID GUMBS**  
0696338615 - [infos@davidgumbs.com](mailto:infos@davidgumbs.com)  
[www.davidgumbs.com](http://www.davidgumbs.com)

**A.KA**  
0690.377.387  
[www.karine-k.com](http://www.karine-k.com)

**FRANCK PHAZIAN**  
ASSOCIATION KAZABROC  
0690 52 16 52 - [franck.phazian@gmail.com](mailto:franck.phazian@gmail.com)

**CINDY CHOISY, «CINLAB»**  
0690 31 10 78 - [cinlab1@hotmail.com](mailto:cinlab1@hotmail.com)

**JAMI**  
[ja.mi\\_97@yahoo.fr](mailto:ja.mi_97@yahoo.fr)

**DORY SÉLÈSPRIKA**  
0690582618 - [slamadory@gmail.com](mailto:slamadory@gmail.com)

**EBEL**  
0690 56 15 93  
[ebell4@yahoo.fr](mailto:ebell4@yahoo.fr)  
<http://eldesign.skyrock.com>

### ARTISTES INTERVENANTS

**MYRIAM SOULANGES**  
[myriam.soulanges@gmail.com](mailto:myriam.soulanges@gmail.com)

**XAVIER CHASSEUR-DANIEL**

**CHRISTINE ET ROBERT TOP**  
ASSOCIATION CORRESPONDANSE  
[correspon.danse@orange.fr](mailto:correspon.danse@orange.fr)



**ÉQUIPE DE CRÉATION**

**CÉDRICK BOUCARD**  
cedrickboucard@gmail.com

**STEEVE CAZAUX**  
khamon-4@hotmail.com

**JOEL JACQUET**  
kayzer\_97.1@hotmail.fr

**SCÉNOGRAPHE,  
RESPONSABLE DU PROJET**

**SOYLÉ**  
0690 55 19 07 - soylesceno@gmail.com  
www.soylesceno.com

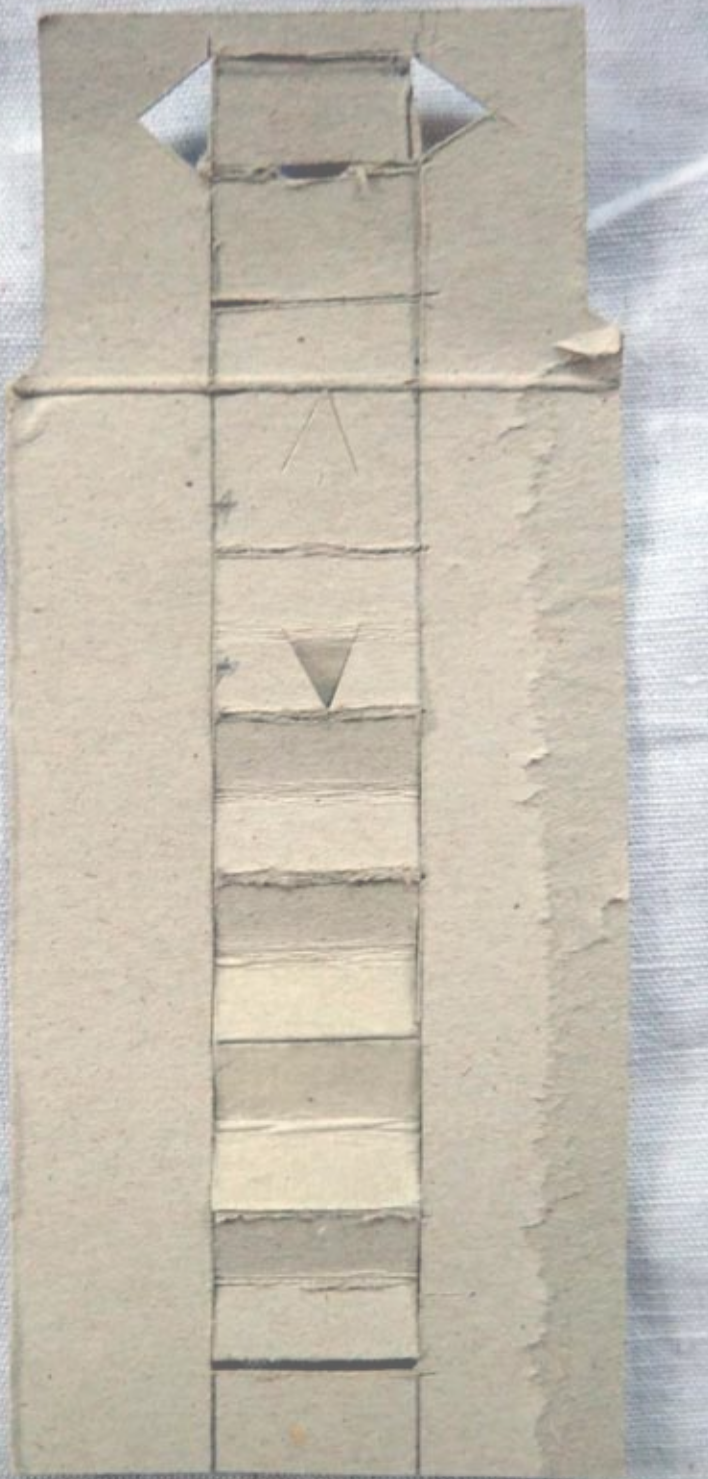
**PARTENAIRES**

**TERRA FESTIVAL**  
www.terrafestival.org

**PROLED**  
**GLOBAL IMPORT TRADING**  
1352 Imm Zandoli  
Bld de Houelbourg - ZI Jarry  
97122 BAIE MAHAULT  
0590 25 10 46 - 0690 616 816  
partenaire.git@gmail.com

**PRODUCTION**

**AM, LE LIEU DES MONDES**  
am.lielieudesmondes@gmail.com



## TABLE DES ILLUSTRATIONS

© **STEEVE CAZAUX :**

21, 33 (À GAUCHE), 38 À 44, 47 (À DROITE), 49 À 52, 55, 59 (A DROITE), 64, 65 (À GAUCHE), 66 À 76

© **CINDY CHOISY :**

12 ET 13

© **EBEL:**

11 (À GAUCHE)

© **JA.MI :**

59 (À GAUCHE), 61 À 63, 65 (À DROITE)

© **LARISSA JURAVER :**

60

© **ANGE NDOHO:**

14 (À GAUCHE)

© **EMMANUEL PERNOUD:**

20

© **SOYLÉ :**

COUVERTURE, 5, 8, 10, 11 (À DROITE), 14 À 18, 23 À 32, 33(À DROITE), 34 À 37, 56 À 58, 77 À 80.

© **HÉLÈNE VALENZUELA**

9, 19, 22, 45 À 47(À GAUCHE), 48, 53, 54

PAO:

Soylé

soylesceno@gmail.com - www.soylesceno.com