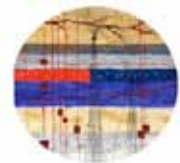


MALFINI

CRÉATION 2016-2017
Compagnie LE LIEU DES MONDES



Le lieu des Mondes



*«Au-dessus des nuages marche la minuit.
Au-dessus de la minuit plane l'oiseau invisible du jour.
Un peu plus haut que loiseau l'éther pousse
et les murs et les toits flottent.»*

Max Ernst, 1920



Le lieu des Mondes

MALFINI

Un spectacle danse, marionnette et animation
inspiré du roman de PATRICK CHAMOISEAU
«*Les neufs consciences du Malfini*».

Spectacle à partir de 3 ans.

Durée : 20min

Scénographie : SOYLÉ

Chorégraphie et interprétation: MYRIAM SOULANGES (pressentie)

Animation vidéo : GUILLAUME LORIN

Création sonore : CHRISTOPHE PIOT et son concept « électroplume »

Création lumière et régie générale : DOMINIQUE GUESDON

Administration et chargée de production/diffusion : EMILIE SALAÜN

Porteuse du projet : SOYLÉ

Production : Le lieu des Mondes

Partenariats (envisagés) : Centre agro-écologique des Amanins





Le lieu des Mondes

COMPAGNIE LE LIEU DES MONDES

Fondée par sa directrice artistique et technique Maud Bandou Hostache (dite Soylé), la compagnie Le lieu des Mondes est active depuis 2013. Elle valorise la rencontre des créateurs issus de milieux et cultures diverses. Elle développe des créations transversales mêlant les genres scénographiques et une recherche originale sur les processus de création collaboratifs.

L'originalité de la démarche réside dans la recherche et le métissage des genres scénographiques: *un même espace prend alors de multiples identités.*

Unpeubeaucoupalafoliepasdutout : Scénographie de spectacle et oeuvre plastique

Dwèt Fèy Sèvi : scénographie d'exposition et espace de représentation

Constellation : scénographie de spectacle utilisée à la fois comme un outil de création collective et comme un espace de travail pour les ateliers artistiques destinés aux publics.

L'ÉQUIPE ARTISTIQUE

MYRIAM SOULANGES

J'ai découvert l'écriture chorégraphique de Myriam en 2010. J'aime son univers artistique, la vision globale qu'elle porte sur ses créations et l'importance qu'elle accorde à l'humain et la rencontre, au sein de ses projets. En lisant le livre de Chamoiseau, l'énergie de Myriam, sa liberté de mouvement, se juxtaposaient à ceux du FOUFOU. C'est, nourri de ces images intuitives que je lui ai proposé cette collaboration.

« Identités, appartenance ou marges sociales... »

Mes pièces sont complices de ces mots, une pensée répétitive nourrie de l'actualité, des deux sexes, de Nous, d'Eux.

Je ne sais pas toujours comment prendre la parole mais je donne à mon corps le poids de mes mots, la rapidité de mes idées, la fulgurance de mes questions et parfois la fluidité et la poésie à laquelle j'aspire à appartenir.

Danser, c'est aussi l'instant t,

c'est révéler son corps-pulsion, son corps-instinctif :
faire face à l'altérité et dévoiler l'intime.

Après des expériences scéniques dans différentes compagnies jazz et afro-jazz, sa rencontre avec Taoufiq Izeddiou va être déterminante et lui permettre de questionner autrement sa danse. Répondant à un besoin de recherche identitaire, en 2010, Myriam décide de vivre et de créer sa compagnie en Guadeloupe



GUILLAUME LORIN

La collaboration avec Guillaume s'est tissée à l'occasion de retrouvailles, avec cet ami, artiste et amoureux de la nature. Il me parlait alors de sa dernière lecture (Les Neufs consciences du Malfini) et en particulier d'un passage « magnifique » qu'il aimerait animer, où Colibri et Malfini traversaient l'océan : la rencontre artistique était actée à notre insu.

« Du dessin au mouvement il y a plusieurs voies. J'ai choisi celle du film d'animation, qui me permet aujourd'hui de raconter les histoires issues de notre imaginaire caribéen. 'Roucou' et 'Lyannaj' deux films réalisés au sein de l'école de la Poudrière, m'ont permis d'appréhender le langage cinématographique et de me lancer dans la réalisation de courts-métrages. La magie, les croyances et le spirituel s'y côtoyaient sur fond de forêt tropicale et comédie sociale.

A la lecture des « Neufs consciences du Malfini », l'animation s'impose à nouveau pour raconter, montrer et faire vivre ces immensités volatiles.

La rencontre avec Maud m'a permis d'entrevoir un autre moyen de penser l'animation à partir d'une mise en scène originale me permettant ainsi, pour la première fois, de mettre mon dessin au service de la transversalité.»



CHRISTOPHE PIOT

L'identité sonore de la pièce est née d'une rencontre en 2014 avec le compositeur-interprète CHRISTOPHE PIOT et son concept « électroplume ». Musicien, ayant la batterie comme instrument de prédilection, CHRISTOPHE PIOT mène des recherches sur les chants d'oiseaux qu'il enregistre souvent lui-même et qu'il associe magnifiquement à la percussion. La rencontre humaine ainsi que son travail ont tout de suite résonnés avec la lecture du livre de CHAMOISEAU.



DOMINIQUE GUESDON

Rencontré à l'occasion d'une tournée à Cuba, j'ai au fil de nombreux échanges découvert les facettes artistiques, la passion, les valeurs et la rigueur de ce technicien de Martinique. Suite à une première collaboration très riche sur CONSTELLATION, c'est tout naturellement que je me tourne à nouveau vers Dominique pour cette nouvelle aventure artistique.



SOYLÉ

La forêt amazonienne, les fleuves boueux, les pluies tropicales et la densité de la faune guyanaise sont mes premiers souvenirs de vie. Ma création est née de cette relation intense avec la nature, la vie et la matière. Le dessin, la peinture, les mots, le mouvement et la matière sont très tôt devenus mes médiums pour appréhender et questionner ce vivant « grouillant ». C'est sur ce chemin de la création plastique que la rencontre s'est faite avec la scénographie. Cette discipline à la croisée des arts, est pour moi, le métier de la rencontre et de la relation. L'art de trouver la juste place de chaque élément (mouvement, espace, lumière, son, matière) dans le temps et l'espace de la représentation. J'appréhende chaque scénographie comme un espace régi par la dynamique de la relation. Je trouve de nombreuses résonances dans mon approche de ce métier, avec la pensée d'Edouard Glissant, telle qu'il l'a développée dans « Tout-monde » et l'ouvrage collectif « Eloge de la Créolité ».

Après un double cursus arts-plastiques et arts-appliqués, (Beaux-Arts de Lyon et Arts Décoratifs de Paris), une formation à l'éclairage scénique (formée par Raymond SARDABY en Haïti puis Susan HAMBURGER au Juillard Art School de New-York) et diverses expériences professionnelles en Afrique, Amérique et Caraïbes, je décide de fonder la Compagnie Le lieu des Mondes afin de développer la recherche scénographique et des créations transversales.



RÉSUMÉ DU CONTE DE PATRICK CHAMOISEAU

(par l'éditeur) :

Un Malfini, grand rapace assuré de sa magnificence, découvre un jour l'existence des colibris. Sidéré par la découverte de cette petite créature, le terrible prédateur va se retrouver en dérive dans l'incompréhension, le mépris, la haine, le doute, et puis enfin l'admiration souffrante. Tandis que l'infime colibri affronte seul une menace écologique colossale, le grand rapace, qui l'observe puis l'accompagne dans son combat démesuré, connaît alors, à son corps défendant, une exaltation extraordinaire de chacun de ses sens : ils se mettent à l'habiter comme autant de conscience

descriptif - l'écrit

Cherchez, frère, ramenez le souvenir... Il y a toujours un instant où vous avez levé les yeux du côté des nuages, et où la majesté d'un vol a capté votre regard : une silhouette, libre de toute pesanteur, de grandes ailes sereines, des courbes lentes qui dessinent l'invisible du vent... Cette magie d'une existence qui semble naître du ciel pour associer la puissance et la grâce... Eh bien, sans aucune vanité, c'était moi... moi, cette merveille que je croyais être à nulle autre semblable...

le récit.

Frère, vivant, je parle depuis l'extrême. J'arrive au bout d'une dernière mue, j'ai vu mes dernières plumes, et je voudrais auprès de vous soupeser ce qui m'est arrivé. Il n'est souffrance qui n'aspire à récit, je le sais, j'y souscris, mais ce que j'ai vécu a traversé la vallée des souffrances pour m'ouvrir au vertige. C'est pourquoi mon désir n'est pas de raconter ni de témoigner, mais de *considérer* ce qui m'est arrivé afin que

cette vie que j'ai su vivre, et dévivre, puisse rester disponible dans le monde, telle une récitation à portée d'un besoin...



NOTE D'INTENTION

«Il ne peut y avoir de changement de société sans changement humain et il ne peut y avoir de changement humain sans le changement de chacune et chacun de nous.» Pierre Rabhi

Durant l'été 2013, mon frère m'offre le livre de COLINE SERREAU, « Solutions locales pour un désordre global ». J'y découvre l'agro-écologie et la philosophie de PIERRE RABHI qui replace la terre et « le vivant » au coeur des préoccupations et du « sens » premier de toute orientation sociale et politique.

Une philosophie qui prône la «révolution intérieure» comme seul moyen de transformation de nos sociétés.

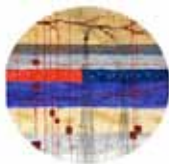
A cette époque, la légende du colibri souvent citée par PIERRE RABHI m'avait déjà interpellé comme support de travail. Trois mois plus tard, je me plongeais dans le conte philosophique de PATRICK CHAMOISEAU « Les neufs consciences du MALFINI».

J'ai instantanément été séduite par l'écriture imagée de PATRICK CHAMOISEAU et cette histoire que je vois comme une transposition caribéenne du conte originel amérindien.

Pour ce spectacle danse, marionnette et animation, librement inspiré du roman de PATRICK CHAMOISEAU, les regards de Guillaume LORIN et moi-même ont convergés sur un passage précis du roman : la traversée de l'océan, par MALFINI et FOUFOU.

Ce passage nous révèle merveilleusement ces deux caractères pittoresques et fascinants. L'un, grand rapace des Antilles « assuré de sa magnificence », le second, « cette virgule d'existence » habitée par la conscience du vivant. C'est aussi au cours de cette traversée que les notions écologiques apparaissent dans le roman avec beaucoup de subtilité.





Le contraste et le rapport d'échelle seront accentués par deux approches bien différentes des personnages :

Le FOUFOU : Une danseuse de petite taille, aux cheveux hirsutes et à l'énergie électrique avec une écriture chorégraphique issue du hip hop.

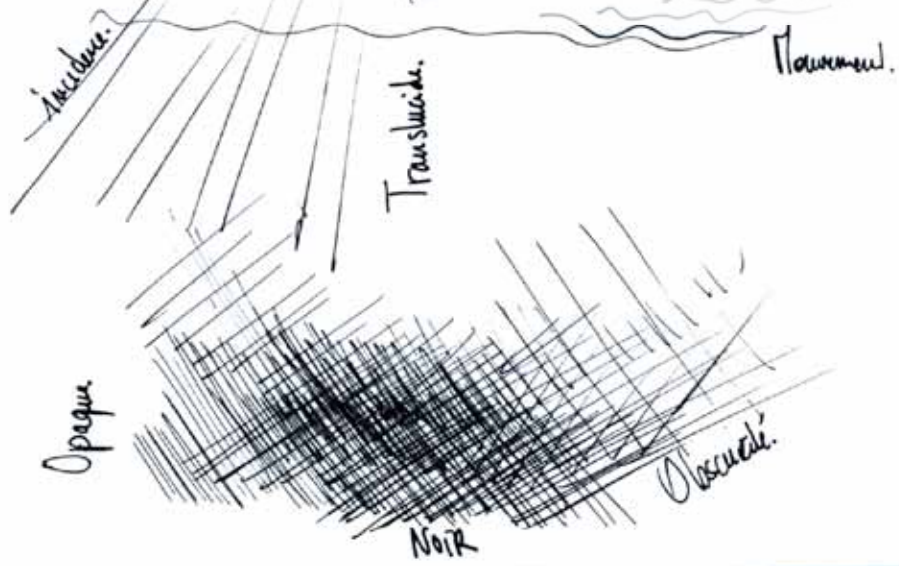
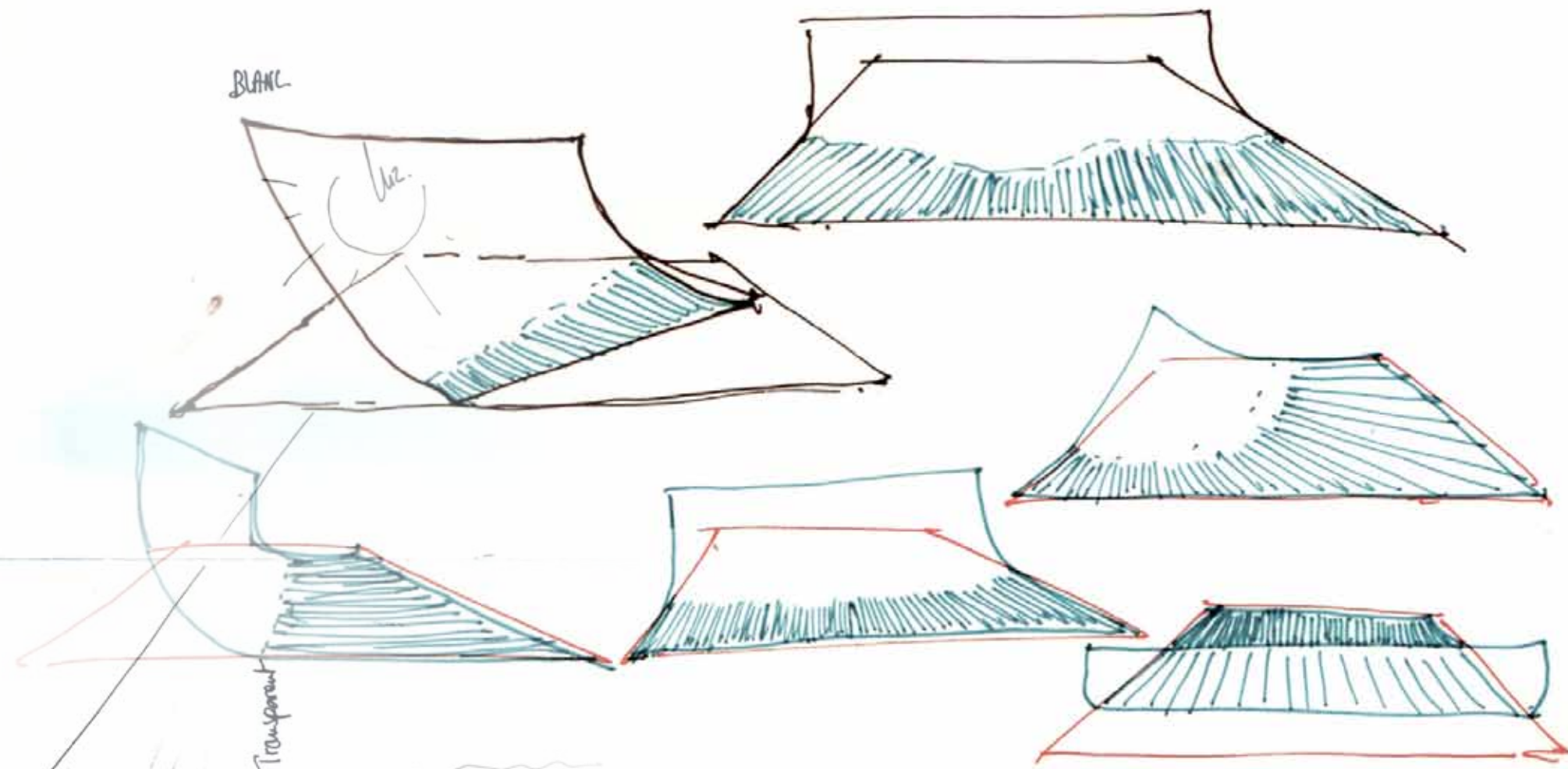
Le MALFINI : Une marionnette de grande taille, aux articulations rouillées... qui vit sa dernière mue et nous livre le souvenir de cette traversée.

L'oiseau apparaît, imposant, dans des mouvements quasiment imperceptibles, en total contraste avec la taille et les mouvements électriques et libres de la danseuse.

Couleurs

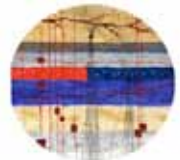
Noir

BLANC



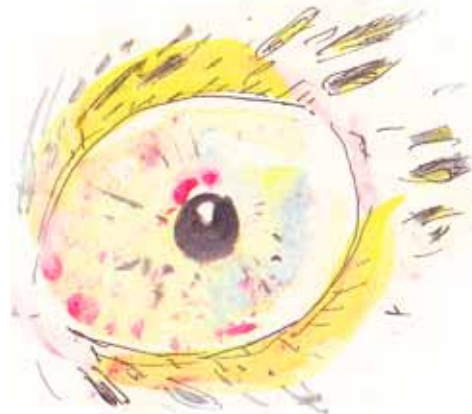
La scénographie du spectacle repose sur, d'une part, le personnage de MALFINI, sculpture articulée construite de plumes et d'une structure porteuse très légère. D'autre part, un jeu de surfaces planes d'1m2 plus ou moins translucides ou réfléchissantes qui deviendront support de la projection vidéo.

Un jeu de matière et de lumière pour évoquer cette étendue d'eau et la découverte du monde entre surfaces et profondeurs.





L'animation, projetée sur les différentes surfaces, matérialise «l'alaya» des oiseaux (sorte de réservoir d'expériences) et la partie vibrante du monde. Nous travaillerons avec de l'eau et de l'encre sur verre et explorerons le format vertical assez rare en animation pour travailler les mouvements d'ascensions et voyager entre profondeurs et hautes sphères.





PROCESSUS

Zones géographiques : Guadeloupe – Drôme

FEVRIER 2015

MONTAGE DE DOSSIER / DÉPÔT DE DEMANDES DE SUBVENTIONS PUBLIQUES
EMILIE SALAUN - SOYLE

AOUT - OCTOBRE 2016

RÉSIDENCE D'ÉCRITURE ET STORYBOARD DU SPECTACLE
GUILLAUME LORIN - MYRIAM SOULANGES - SOYLE

NOVEMBRE 2016

LANCEMENT D'UN FINANCEMENT PARTICIPATIF
GUILLAUME LORIN - CHRISTOPHE PIOT - MYRIAM SOULANGES - SOYLE

FEVRIER 2016

RÉSIDENCE DE CRÉATION 1

- recherches et expérimentations collectives scénographie, chorégraphie, animation, musique
GUILLAUME LORIN - MYRIAM SOULANGES - SOYLE

AVRIL 2016

RÉSIDENCE DE CRÉATION 2

CRÉATION ET RÉPÉTITIONS DU SPECTACLE

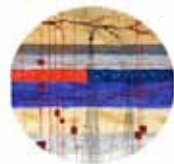
DOMNIQUE GUESDON - GUILLAUME LORIN - CHRISTOPHE PIOT - MYRIAM SOULANGES - SOYLE

MAI 2016

PREMIÈRES REPRÉSENTATIONS

DOMNIQUE GUESDON - MYRIAM SOULANGES - SOYLE





CONTEXTE

La conscience collective à propos du respect du vivant se développe ces dernières années. Les dynamiques politiques globales inefficaces sont relayées par des initiatives concrètes et localisées. On pense à la notoriété de NICOLAS HULOT ou à celle de PIERRE RABHI (encore insuffisamment connue et reconnue).

Ces actions se concrétisent par :


- Le développement d'économies locales reliées ou la monnaie est perçue comme un moyen et non plus une finalité.
- Des modèles d'organisation sociale en réseaux et des actions holistiques (recherche de la complémentarité, polyvalence, interdépendance...) qui remplacent les sectorisations
- La vision de la nature comme une richesse (et non plus un gisement) dont l'humain fait partie intégrante et dépend d'elle.
- Le développement de valeurs humanistes : partage, générosité, interdépendance, diversité, coopération, etc.
- La valorisation de l'autonomie, fondée sur les énergies renouvelables et l'autonomie des moyens de production et de distribution afin de limiter la dépendance aux énergies fossiles et aux grands groupes.
- Un désintérêt à l'agriculture mondialisée au profit d'une agriculture paysanne, agro-écologique, locale, fondée sur le savoir agronomique, la sauvegarde des semences endémiques, et le développement de l'agriculture en polyculture.

En Guadeloupe, l'affaire du Chlordécone ou plus récemment la problématique de l'augmentation des algues sargasses sur les côtes, nous montrent l'impact grave et presque irréversible de certains comportements sur l'équilibre naturel de notre planète (il faudrait plusieurs centaines d'années aux sols Guadeloupéens pour se débarrasser entièrement du Chlordécone).

Apprendre à connaître le vivant, et se reconnaître comme partie intégrante de celui-ci, nous permet d'apporter à notre tour des « solutions locales » au problème global.

Le contexte résumé :

- Une société qui nous éloigne de la nature et altère la possibilité d'une conscience du « vivant ».
- Des mentalités et comportements humains inadaptés à l'urgence de la situation.
- Des problématiques environnementales qui nous touchent directement.
- La nécessité de révolutions intérieures et de l'émergence d'une conscience collective plaçant l'humain et la vie au cœur des préoccupations.



« Les neufs consciences du Malfini » est un conte caribéen qui résonne parfaitement avec le contexte actuel mondial. Il nous permet d'apporter des pistes de réflexion, d'initier des transformations personnelles et des actions collectives adaptées.

En 2015, le projet MALFINI a reçu un soutien à la création de la Région Guadeloupe, dans le cadre de son appel à projet «Mon Archipel, Mon environnement»

En parallèle de la création du spectacle, nous réalisons en 2016/2017 le projet « Colibris » avec une classe du Collège de Gourdeliane. Il s'agit d'un projet de réalisation d'une exposition scénographique (scénographie, son, lumière) inspirée du même passage de la traversée de l'océan par Foufou et Malfini. Le projet se déroule sur deux années pendant lesquels les élèves encadrés par Soylé (Conceptrice-créatrice / scénographe) réaliseront une exposition itinérante qui pourra accompagner la tournée du spectacle.

PUBLIC

Tout public (à partir de 3 ans) avec des représentations ciblées scolaires ; Public de proximité (Salle de spectacle municipale). Public acquis à la cause écologique- Public amateur de danse, marionnette, art-vivant, arts numériques

OBJECTIFS

- Faire découvrir un conte écologique caribéen
- Traduire une écriture imagée et la transformation spirituelle du Malfini par un spectacle pluridisciplinaire
- Mettre en avant les liens qui se tissent entre 2 personnages très différents et illustrer au mieux ces caractères opposés
- Permettre au public de s'identifier aux 2 personnages du conte
- Faire participer le public au processus de création
- Être diffusé en Guadeloupe, en Caraïbe, en France et à l'internationale



CES OBJECTIF REPONDENT A DES ATTENTES

- Tisser des ponts entre arts et science
- Renforcer les liens sociaux au cours du processus de création et des représentations
- Créer avec conscience
- Sensibiliser aux enjeux écologiques et à la présence du vivant en chacun de nous.

MOYENS MIS EN ŒUVRE

- Ecriture du spectacle
- Création de la scénographie et de la marionnette en séances de travail et résidences ouvertes pour échanger avec les publics Guadeloupéens
- Échanges scolaires
- Partenariat avec une ou plusieurs classes de scolaires
- Création chorégraphique en résidence et séances de travail - Guadeloupe-
- Partenariat avec le centre Agroécologique des AMANINS, fondé par PIERRE RABBI - à La Roche-sur-Grâne dans la Drôme
- Partenariat avec une Ressourcerie ou un centre de tri des déchets en Guadeloupe
- Partenariat avec la Compagnie de danse « MYRIAM SOULANGE »

DÉPLACEMENTS

- Dans la Drôme, de SOYLÉ.
- En Guadeloupe de GUILLAUME LORIN, CHRISTOPHE PIOT et DOMNIQUE GUESDON

COMMUNICATION

- Site internet
- Facebook

« Un jour, dit la légende, il y eut un immense incendie de forêt.

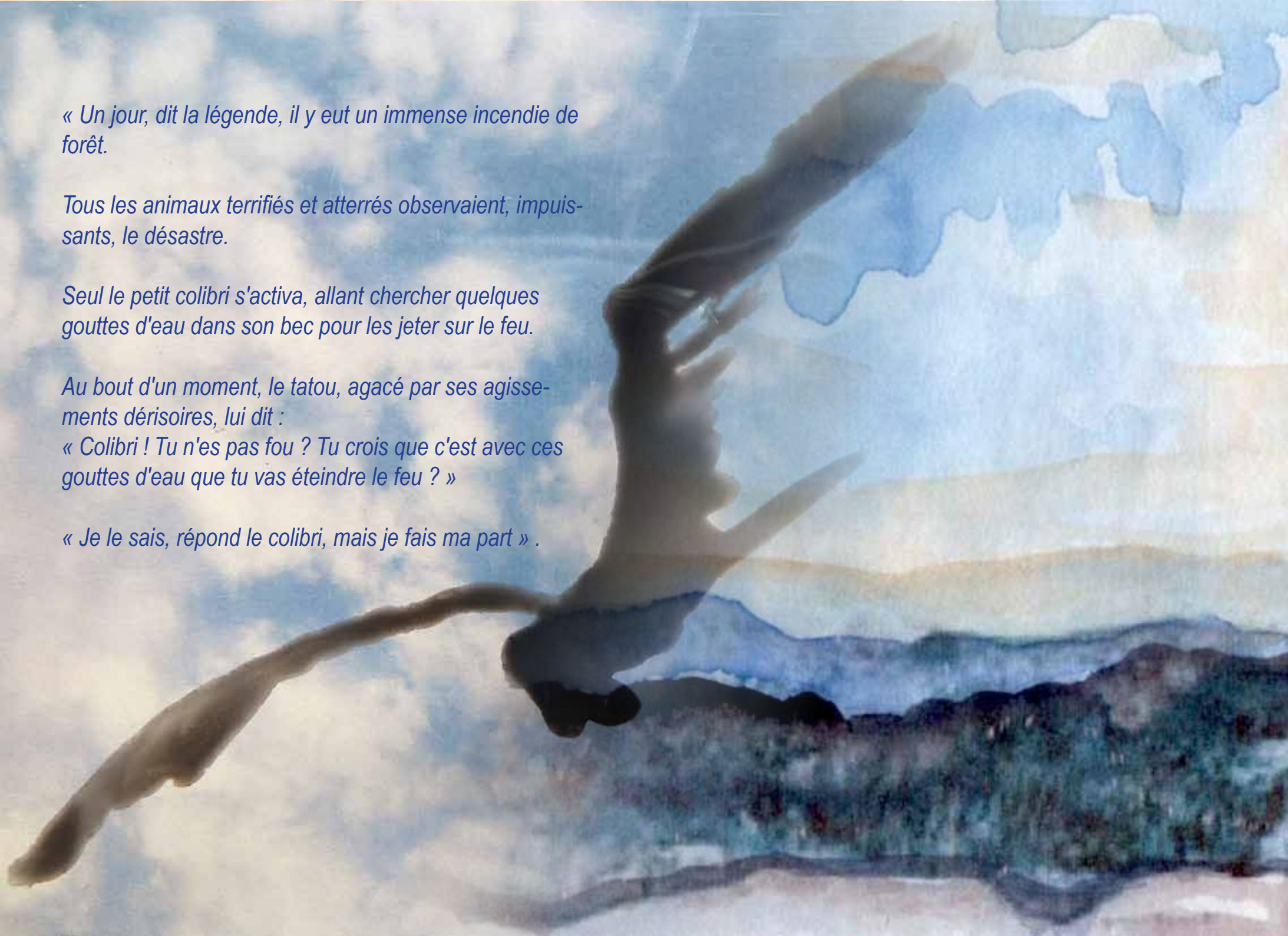
Tous les animaux terrifiés et atterrés observaient, impuissants, le désastre.

Seul le petit colibri s'activa, allant chercher quelques gouttes d'eau dans son bec pour les jeter sur le feu.

Au bout d'un moment, le tatou, agacé par ses agissements dérisoires, lui dit :

« Colibri ! Tu n'es pas fou ? Tu crois que c'est avec ces gouttes d'eau que tu vas éteindre le feu ? »

« Je le sais, répond le colibri, mais je fais ma part » .



COMPAGNIE LE LIEU DES MONDES



Le lieu des Mondes

PRODUCTIONS DE LA COMPAGNIE :

MALFINI (création 2016/17) 20 min - En cours d'écriture.

Auteur Patrick Chamoiseau - Direction artistique et scénographie : Soylé – Chorégraphie et interprétation : Myriam Soulanges – Animation : Guillaume Lorin - Création sonore : Christophe Piot – Création lumière et régie générale : Dominique Guesdon

CONSTELLATION (2014/2015) Spectacle transversal et intimiste 50 min.

Ecriture, mise en scène, scénographie, costumes SOYLÉ - Dramaturgie et chorégraphie Danielle PAUME - Direction d'acteur Rose-Marie TAILLARD - Univers technique Dominique GUESDON - Création sonore Sonny TROUPÉ et Jonathan JURION – Interprétation : Alcialaidys Crespo RAMIREZ (danseuse) - Karine PEDURAND (comédienne) - Sandrine TRÉSOR (chanteuse, comédienne).

EXPOSITION « ALTER-ACTIVE » DWÈT FÈY SÈVI (2013)

1ere édition des espaces « Alter-actifs » dans le cadre du TERRA FESTIVAL 2013

COPRODUCTIONS & COLLABORATIONS :

EXPOSITION BODZE (2015)

Commissariat : Teddy Isimat-Mirin & Soylé, Conception Scénographie et lumière: Soylé – Artistes exposants : Daniel Goudrouffe, Ivan Cimadure, Vincent Frédéric, Leah Gordon, Rio le Château, Steeve Cazaux, Marc Gellineau, Khumbula)

MÉDÉE KALI (2014)

Auteur : Laurent Gaudé - Mise en scène Margerita Bertoli – Interprétation : Karine pédurand – Création numérique : Dimitri Ivanoff - Création lumière : Jean Pierre Listoir)

UNPEUBEAUCOUPALAFOLIEPASDUTOUT (2010 - 2013)

Co auteures : Catherine Dénécy & Soylé – Chorégraphie/interprétation : Catherine Dénécy, Scénographie, costumes et création lumière : Soylé, Création sonore : Exxos Mètkakola)



CONTACTS

DIRECTION ARTISTIQUE ET TECHNIQUE:

SOYLÉ

soylesceno@gmail.com

0690 41 14 61

ADMINISTRATION

CHARGÉE DE PRODUCTION / DIFFUSION:

EMILIE SALAUN

am.lieudesmondes@gmail.com

0690 15 07 40